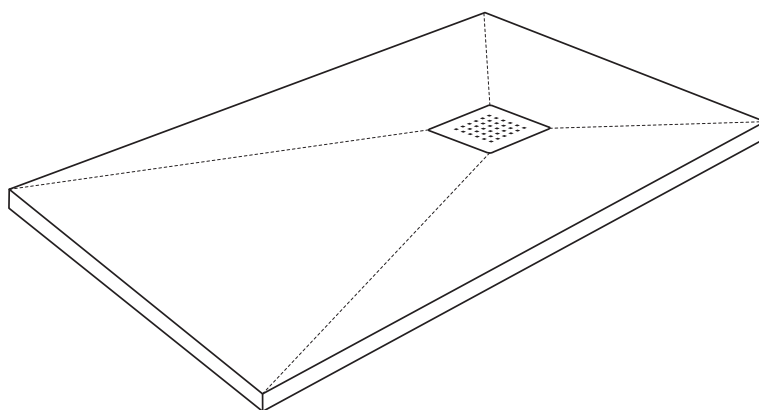


EINBAUANLEITUNG - DUSCHWANNEN
GUÍA DE INSTALACIÓN - PLATOS DE DUCHA
GUIDE D'INSTALLATION - RECEVEURS DE DOUCHE
INSTALLATION GUIDE - SHOWER TRAYS
GUIA DE INSTALAÇÃO - BASES DE DUCHE



AN DEN KUNDEN LIEFERN / ENTREGAR A CLIENTE / A REMETTRE AU CLIENT /
DELIVER TO THE CLIENT / ENTREGAR AO CLIENTE



Informationen und Installation
Información e instalación
Information et Installation
Information and installation
Informações e instalação



Verwendung und Wartung
Uso y mantenimiento.
Usage et entretien
Use and maintenance
Use e manutenção



DE Bewahren Sie diese Anleitung zum späteren Nachschlagen auf. **WICHTIG** - Lesen Sie diese Anleitung sorgfältig durch, bevor Sie mit dem Einbau der Duschwanne beginnen. Die Garantie ist nur gültig, wenn das Produkt in Übereinstimmung mit dieser Anleitung installiert wurde.

ES Guarde este manual en lugar seguro para poder volver a consultarlo más adelante. **IMPORTANTE** - Lea atentamente la esta guía antes de empezar la instalación del plato de ducha. La garantía es válida solamente si el producto ha sido instalado conforme a las presentes instrucciones.

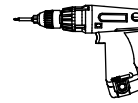
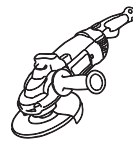
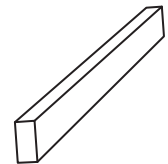
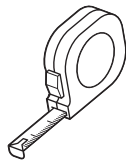
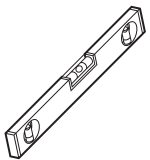
FR Conservez ce manuel dans un endroit sûr pour pouvoir vous y référer ultérieurement. **IMPORTANT** - Veuillez lire attentivement ce guide avant de démarrer l'installation du receveur de douche. La garantie est valable uniquement si le produit a été installé conformément aux présentes instructions.

EN Keep this manual in a safe place so that you can refer to it regularly. **IMPORTANT** - Please read carefully the this guide before start the installation of the shower tray. The warranty shall be valid provided that the product has been installed in accordance with these instructions.

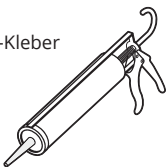
PT Conserve este manual num lugar seguro para poder voltar a consultá-lo mais tarde. **IMPORTANTE** - Leia atentamente este guia antes de começar a instalar a base de duche. A garantia só é válida se o produto tiver sido instalado em conformidade com as presentes instruções.



BENÖTIGTE WERKZEUGE / HERRAMIENTAS NECESARIAS / OUTILS NÉCESSAIRES / TOOLS NEEDED / FERRAMENTAS NECESSÁRIAS



PU-Kleber



DE

Verwenden Sie für die Verklebung PU-Montagekleber. Es darf kein Kleber auf Zementbasis verwendet werden.

Empfehlung:
PU-Kleber Conel Care Allround KBN: CARE-ALLROUND

ES

Utilice adhesivo de montaje PU para pegar y no adhesivo a base de cemento.

Recomendación:
Adhesivo PU Conel Care Allround KBN: CAREALLROUND

FR

Pour le collage, utilisez de la colle de montage PU et non une colle à base de ciment.

Recommandation:
Colle PU Conel Care Allround KBN : CAREALLROUND

EN

Use PU assembly adhesive for bonding and not cement-based adhesive.

Recommendation:
PU adhesive Conel Care Allround KBN: CAREALLROUND

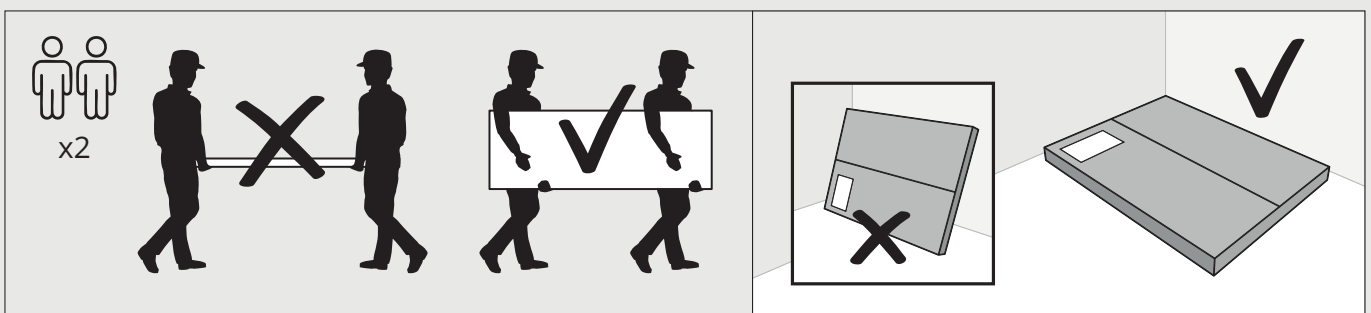
PT

Utilizar cola de montagem PU para a colagem e não cola à base de cimento.

Recomendação:
Cola PU Conel Care Allround KBN: CARE-ALLROUND



WICHTIG / IMPORTANTE / IMPORTANT / IMPORTANT / IMPORTANTE



INSPECCIÓN DEL PRODUCTO / INSPECTION LE PRODUIT / INSPECTION THE PRODUCT / PRODUKTKONTROLLE / INSPECÇÃO DE PRODUTO

DE

Bitte lesen Sie die Einbauanleitung vor dem Einbau der Duschwanne sorgfältig durch. Überprüfen Sie, dass die Verpackung und die Duschwanne keine sichtbaren Schäden aufweisen. Nach dem Auspacken stellen Sie sicher, dass Modell, Farbe und Maße korrekt sind, da die Installation der Wanne die Annahme dieser und ihrer Qualität bedeutet. Bitte prüfen Sie, dass die vier Ebenen der Wanne zu 100 % ausgerichtet sind, wie im Bild gezeigt. Der Hersteller übernimmt keine Haftung für Schäden, die durch eine falsche Installation verursacht werden. Nach dem Einbau der Duschwanne können keine Ansprüche mehr geltend gemacht werden. Prüfen Sie vor dem Einbau, ob die Duschwanne absolut gerade ist und keine Verformungen aufweist.

ES

Por favor, lea las instrucciones de instalación detalladamente antes de instalar el plato. Revise que el embalaje y el plato no tengan ningún daño visible. Una vez desembalado, compruebe que el modelo, color y medidas son los correctos, ya que la instalación del plato significa la aceptación del mismo y su calidad. Por favor, compruebe que los cuatro niveles del plato están alineados 100% como se muestra en la imagen. Antes de la instalación compruebe que el plato de ducha está totalmente recto y no tiene deformaciones. El plato tiene que estar instalado siguiendo las instrucciones de instalación, el fabricante no se hará cargo de ninguna responsabilidad derivada de una incorrecta instalación. Ningún tipo de reclamación será atendida una vez el plato de ducha haya sido instalado.

FR

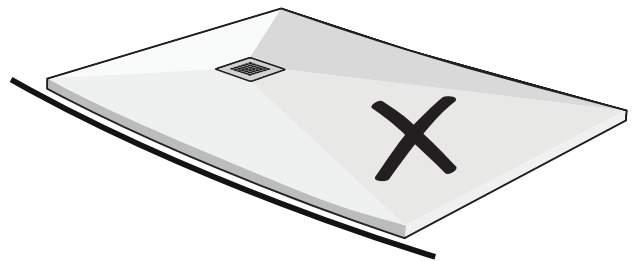
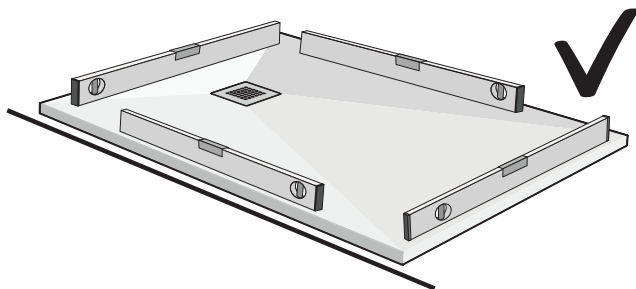
Veuillez lire les instructions d'installation en détail avant d'installer le receveur. Vérifiez que l'emballage et le receveur ne présentent aucun dommage visible. Une fois déballé, assurez-vous que le modèle, la couleur et les dimensions sont corrects, car l'installation du receveur implique son acceptation et sa qualité. Veuillez vérifier que les quatre niveaux du receveur sont alignés à 100% comme indiqué sur l'image. Le receveur doit être installé en suivant les instructions d'installation, le fabricant ne sera pas responsable d'une mauvaise installation. Aucune réclamation ne sera traitée une fois que le receveur a été installé. Avant l'installation, vérifiez que le receveur de douche est parfaitement droit et ne présente aucune déformation.

EN

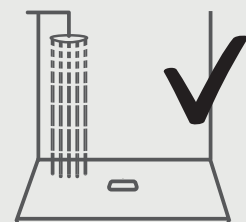
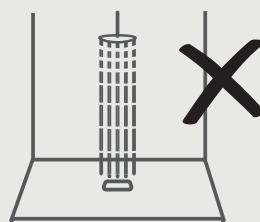
Please read fitting instructions carefully before installing tray. Check that the packaging and the shower tray do not have any visible damage. Once unpacked, make sure that the model, color and dimensions are correct, as the installation of the tray implies acceptance of it and its quality. Please check that the four levels of the tray are 100% aligned as shown in the picture. Shower tray must be fitted as per fitting instructions, manufacture will not accept responsibility for incorrect installation. No claims will be accepted once tray has been fitted. Before installation, check that the shower tray is completely straight and has no deformation.

PT

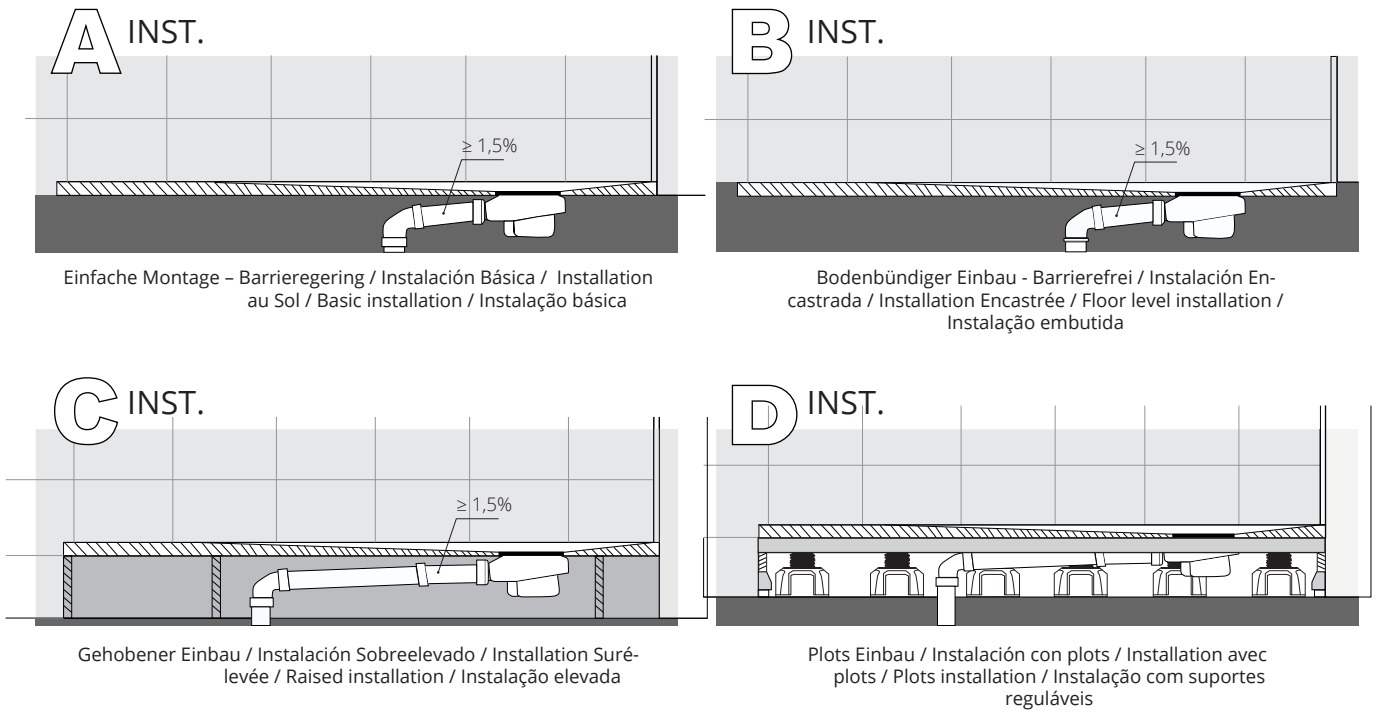
Por favor, leia atentamente as instruções de instalação antes de instalar a base de duche. Verifique se a embalagem e o prato de duche não apresentam nenhum dano visível. Após o desembalamento, certifique-se de que o modelo, a cor e as medidas estão corretos, pois a instalação do prato implica a aceitação do mesmo e da sua qualidade. Por favor, verifique se os quatro níveis do prato estão 100% alinhados, conforme mostrado na imagem. A base de duche tem de ser instalada seguindo as instruções de instalação. O fabricante não assumirá nenhuma responsabilidade derivada de uma instalação incorreta. Não será atendida nenhuma reclamação depois da base de duche ter sido instalada. Antes da instalação, confira se a base de duche está completamente reta e não tem deformações.



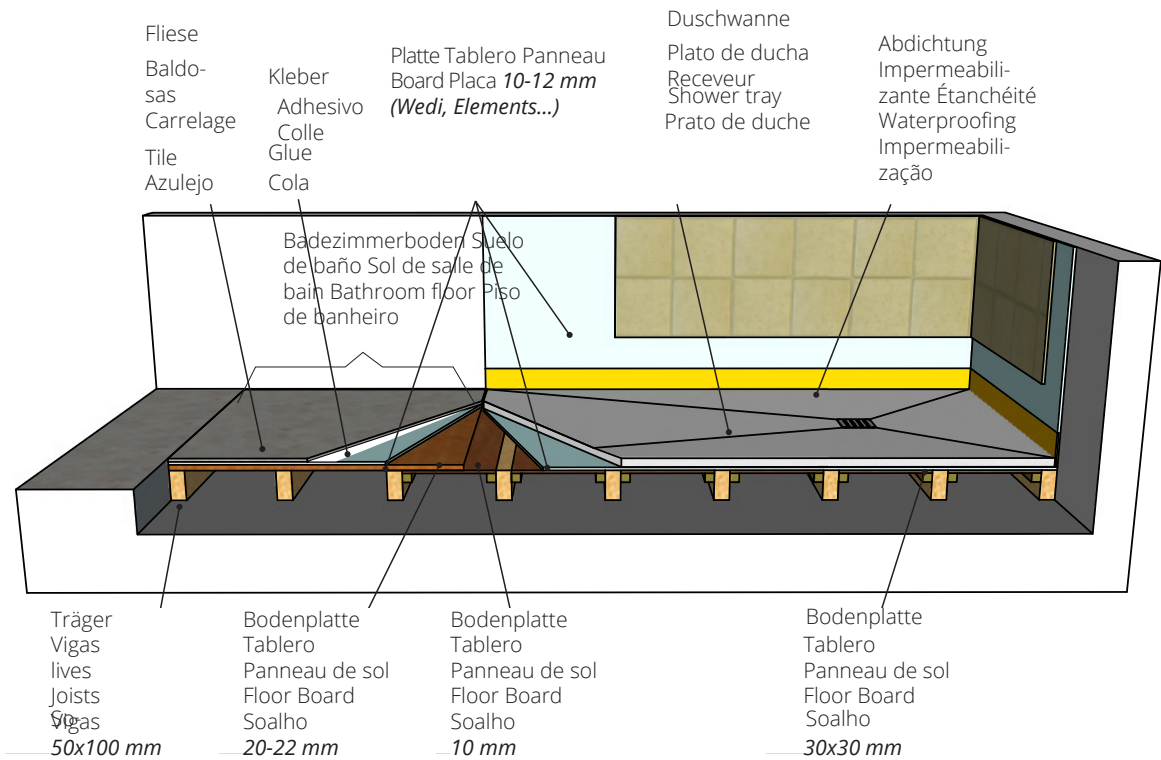
WICHTIG
 IMPORTANTE
 IMPORTANT
 IMPORTANTE



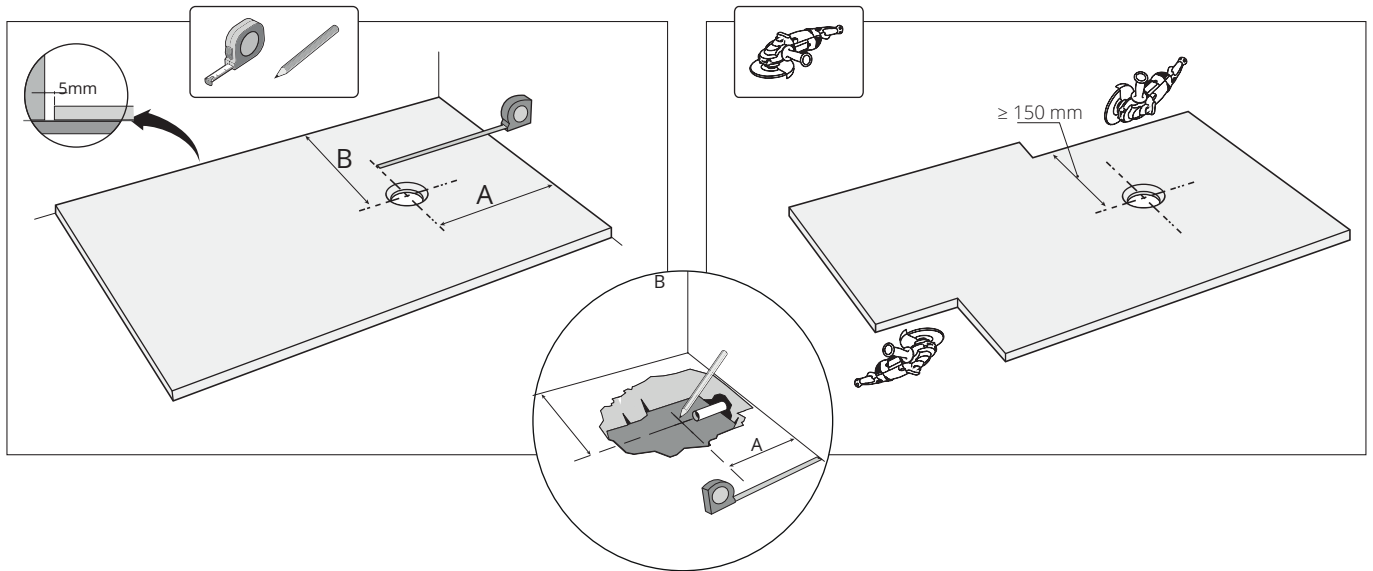
EINBAUMÖGLICHKEITEN / OPCIONES DE INSTALACIÓN / OPTIONS D'INSTALLATION / INSTALLATION OPTIONS / OPÇÕES DE INSTALAÇÃO



INSTALLATION MIT HOLZTRÄGERN / INSTALACION SOBRE VIGAS DE MADERA / INSTALLATION SUR SOLIVES EN BOIS / INSTALLATION WITH WOOD JOISTS / INSTALAÇÃO COM VIGAS DE MADEIRA



INSTALLATIONSSKIZZE / INSTALACIÓN / INSTALLATION / INSTALLATION / INSTALAÇÃO



- DE**

Nehmen Sie die Maße von der Mitte des Wannena-blaufs bis zu den Enden und markieren Sie diese Maße auf dem Boden, wo die Duschwanne installiert wird. Das Ablaufloch muss genau mit dem im Boden installierten Ventil übereinstimmen. Lassen Sie eine Dehnungsfuge zwischen der Duschwanne und den Wänden (5 mm).
- ES**

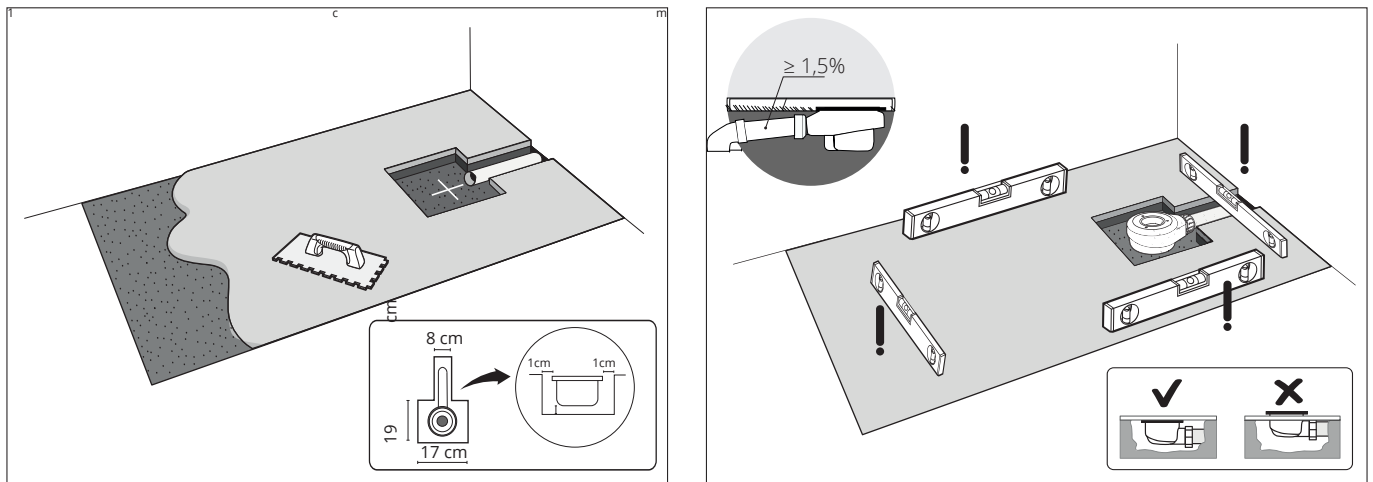
Tomar las medidas del centro del desagüe del plato a los extremos y marcar estas medidas en la base donde se vaya a instalar el plato de ducha. El agujero de desagüe debe coincidir exactamente con la válvula que se instala en la base. Dejar junta de dilatación entre el plato de ducha y las paredes (5 mm).
- FR**

Prenez les dimensions du centre l'évacuation du rece-veur jusqu'aux extrémités et marquez ces dimensions sur la base où le receveur sera installé. Le trou de l'évacuation doit correspondre exactement à la bonde installée dans la base. Laissez un joint de dilatation entre le receveur et les murs (5 mm).
- EN**

Take the measurements from the center of the tray drain to the ends and mark these measurements on the base where the shower tray will be installed. The drain hole must exactly match the valve that is installed in the base. Leave an expansion joint between the shower tray and the walls (5 mm).
- PT**

Tome as medidas desde o centro do escoamento da base de duche até às extremidades e marque estas medidas na área onde vai instalar a base de duche. O orifício de escoamento deve coincidir exatamente com a válvula instalada na base. Deixe uma junta de dilatação entre o prato de duche e as paredes (5 mm).

! DIN 18534



- DE**

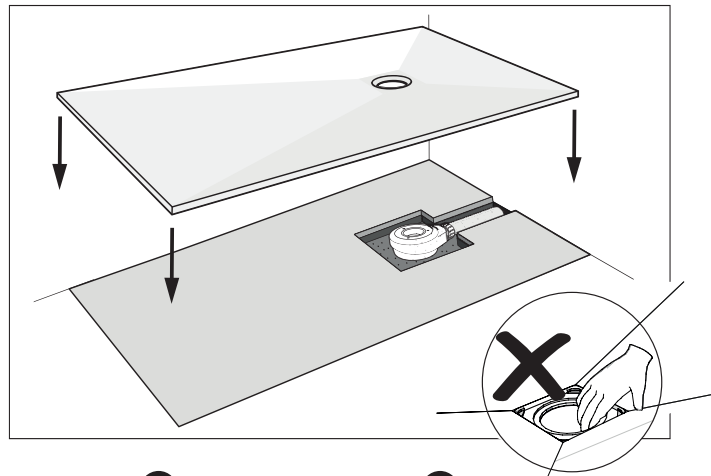
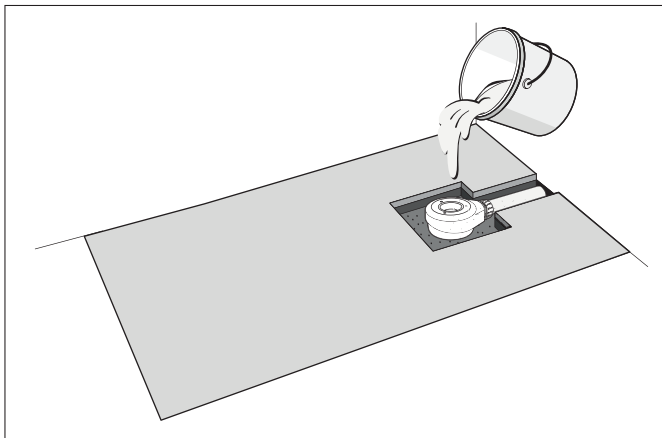
Bereiten Sie eine ebene Estrichfläche vor und lassen diese vollständig trocknen. Es ist auch möglich, die Wanne auf einem gefliesten Sockel zu installieren. Eine Aussparung muss für die Installation des Ablaufs mit einer Revisionsöffnung gemäß der beigefügten Zeichnung vorgesehen werden. Nach dem Einsetzen ist es wichtig zu überprüfen, dass es nicht über den Sockel hinausragt, um Probleme mit dem Abfluss zu vermeiden.
- ES**

Preparar la base donde se va a asentar el plato con cemento, dejándolo completamente macizo y nivelado. También se puede instalar sobre una base de azulejos. Debe dejarse el hueco para la instalación de la válvula mediante un registro según las medidas del dibujo adjunto. Una vez colocada es importante comprobar que está no sobresalga por encima de la base para no tener problemas de desagüe.
- FR**

Préparez la base où la rece-veur va être installer avec du ciment, le laissant complètement plein et nivelé. Il peut également être installé sur une base carrelée. Un espace doit être laissé pour l'installation de la bonde avec un registre selon les mesures du dessin joint. Une fois posé, il est important de vérifier qu'il ne dépasse pas au dessus de la base pour ne pas avoir de problèmes d'évacuation.
- EN**

Prepare the base where the plate is going to sit with cement, leaving it completely solid and level. It can also be installed on a tiled base. A space must be left for the installation of the valve with an access panel according to the attached drawing. Once placed, it is important to check that it does not protrude above the base so as not to have drainage problems.
- PT**

Prepare com cimento a área onde vai assentar a base de duche, deixando-a completamente lisa e nivelada. Também pode ser instalado sobre uma base de azulejos. Deve ser deixado um espaço para a instalação da válvula com um registo, de acordo com as medidas do desenho em anexo. Depois da instalação é importante conferir se a base não sobressai por cima da zona de assentamento para não ter problemas de escoamento.



DE

Überprüfen Sie vor dem Aufstellen der Duschwanne die korrekte Installation des Ablaufs, indem Sie Wasser einfüllen und sicherstellen, dass keine Undichtigkeiten vorhanden sind.

Setzen Sie die Wanne so, dass das Ablaufloch mit dem zuvor installierten Ablaufventil übereinstimmt, je nach Modell der Duschwanne.

ES

Antes de la colocación del plato, verificar la correcta instalación de la válvula vertiendo agua y comprobando que no hay escapes por la tubería.

Colocar el plato coincidiendo el agujero del desagüe con la válvula previamente instalada según el modelo del plato de ducha.

FR

Avant de placer le receveur de douche, vérifiez la bonne installation de la bonde en versant de l'eau et en vérifiant qu'il n'y a pas de fuites à travers le tuyau.

Placer le receveur en faisant coïncider le trou de vidange avec la bonde préalablement installée selon le modèle du receveur de douche.

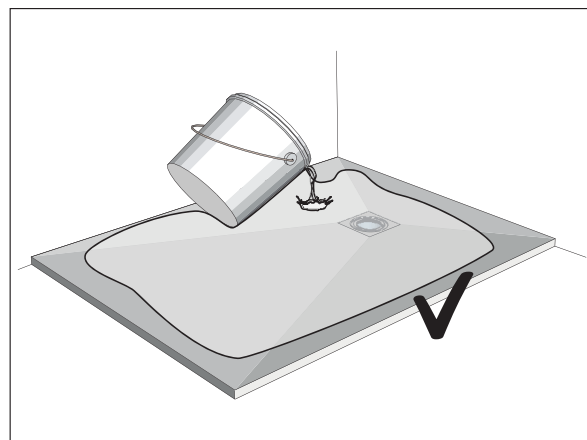
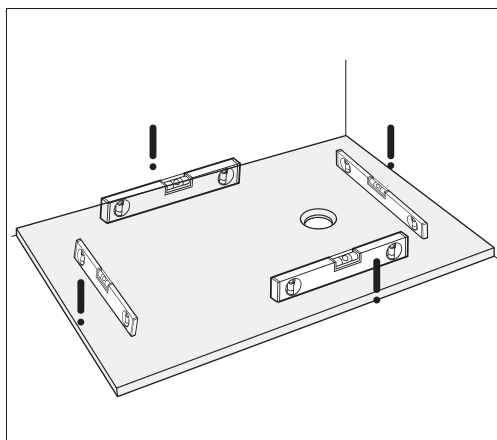
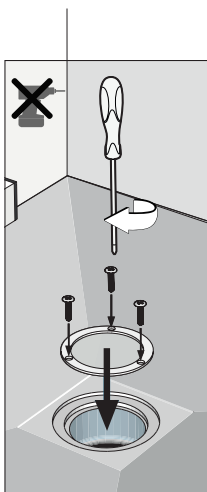
EN

Before placing the shower tray, verify the correct installation of the valve by pouring water and checking that there are no leaks through the pipe.

Place the tray so that the drain hole matches the valve previously installed according to the shower tray model.

PT

Antes da colocação da base de duche, comprove se a válvula está bem instalada vertendo água e comprovando se não há fugas nas tubagens. Coloque o prato fazendo coincidir o orifício de escoamento com a válvula previamente instalada de acordo com o modelo do prato de duche.



DE

Die Metallleiste in die Ablauföffnung der Duschwanne schrauben. Stellen Sie sicher, dass die Wanne WAAGRECHT ist und korrekt abläuft.

ES

Atornillar la pletina de metal en el hueco del desagüe del plato. Comprobar que el plato esté NIVELADO y desagua correctamente.

FR

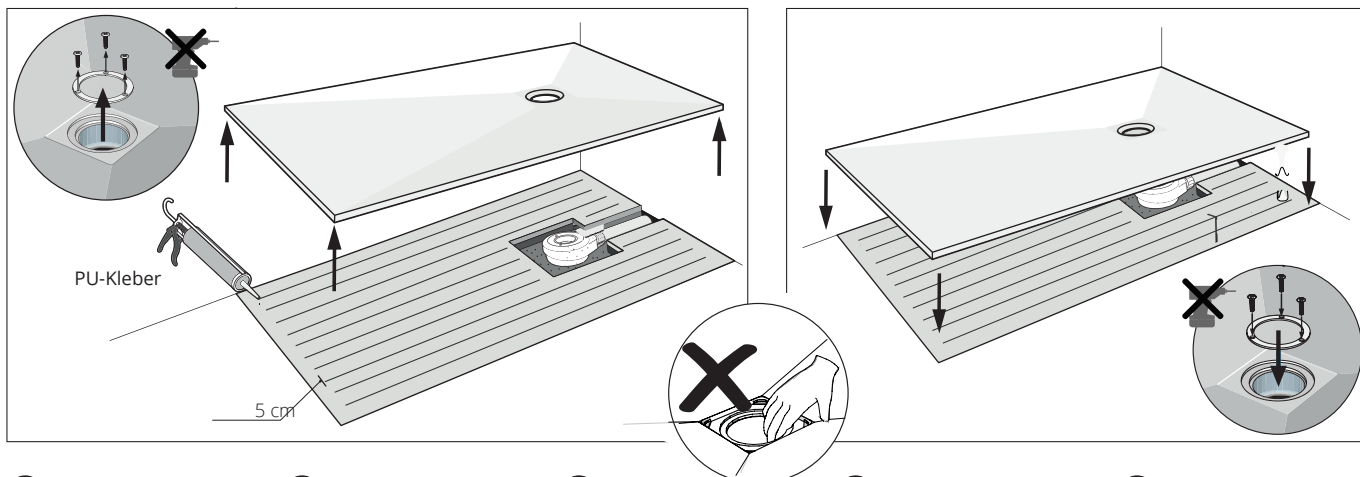
Visser la barrette métallique dans l'ouverture de l'évacuation du receveur de douche. Vérifiez que le receveur est de niveau et évacue correctement.

EN

Screw the metal strip into the drain opening of the shower tray. Check that the tray is LEVEL and drains correctly.

PT

Aparafusar a pletina metálica no orifício do ralo do prato de duche. Verifique se o prato está NIVELADO e escoo corretamente.



DE

Bauen Sie das Ablaufventil aus. Entfernen Sie die Wanne. Für eine korrekte Installation muss die Basis perfekt WAAGRECHT, ISOLIERT UND TROCKEN sein. Tragen Sie alle 5 cm 10 mm dicke Kleberaugen auf die Auflagefläche mit SIKAFLEX 11FC, ULTRABOND, SUPERFLEX (Kerakoll) oder ähnlichen Produkten auf. Setzen Sie die Wanne wieder ein und montieren Sie das Ablaufventil.

ES

Desmontar la válvula de desagüe. Retirar el plato. Para la correcta instalación, la base debe estar perfectamente NIVELADA, AISLADA Y SECA. Añadir cordones de 10mm de espesor cada 5 cm en la base de apoyo con SIKAFLEX 11FC, ULTRABOND, SUPERFLEX (Kerakoll) o similares. Volver a colocar el plato y montar la válvula de desagüe.

FR

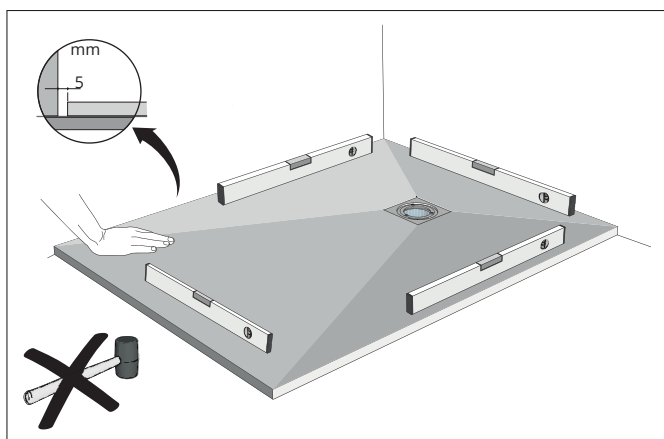
Démonter la bonde d'évacuation. Retirer le receveur. Pour une installation correcte, la base doit être parfaitement DE NIVEAU, ISOLÉE ET SÈCHE. Ajouter des cordons de 10 mm d'épaisseur tous les 5 cm sur la base de support avec SIKAFLEX 11FC, ULTRABOND, SUPERFLEX (Kerakoll) ou similaires. Replacer le receveur et monter la bonde d'évacuation..

EN

Disassemble the drain valve. Remove the tray. For correct installation, the base must be perfectly LEVEL, INSULATED AND DRY. Add 10 mm thick beads every 5 cm on the support base with SIKAFLEX 11FC, ULTRABOND, SUPERFLEX (Kerakoll) or similar. Put the tray back in place and install the drain valve.

PT

Desmonte a válvula de escoamento. Retire o prato. Para uma instalação correta, a base deve estar perfeitamente NIVELADA, ISOLADA E SECA. Aplique cordões de 10 mm de espessura a cada 5 cm na base de apoio com SIKAFLEX 11FC, ULTRABOND, SUPERFLEX (Kerakoll) ou similares. Recoloque o prato e monte a válvula de escoamento.



DE

Letzte Überprüfung der Ausrichtung der Wanne. Denken Sie daran, die Dehnungsfuge zwischen der Duschwanne und den Wänden (5 mm) zu lassen. Bereiten Sie die Basis mit Abdeckband vor, um die Wanne mit den Wänden abzudichten. Schützen Sie die Wanne mit Schutzkarton bis zur vollständigen Fertigstellung der Arbeiten im Bad und versiegeln Sie die Fugen zwischen Wanne und Wänden mit einer Silikonfuge (Silicone ECO - KERAKOLL, Mapesil AC - MAPEI). 24 Stunden trocknen lassen.

ES

Última revisión del nivelado del plato. Recordar dejar la junta de dilatación entre el plato de ducha y las paredes (5 mm). Preparar la base con cinta de carrocería para proceder al sellado del plato con las paredes. Proteger el plato con el cartón protector hasta la total finalización de las obras en el baño. y aislar con cordón de silicona (Silicone ECO - KERAKOLL, Mapesil AC - MAPEI) las juntas del plato con las paredes. Dejar secar 24 horas.

FR

Dernière vérification du nivellement du receveur. N'oubliez pas de laisser le joint de dilatation entre le receveur de douche et les murs (5 mm). Préparer la base avec du ruban de masquage pour procéder à l'étanchéité du receveur avec les murs. Protéger le receveur avec du carton de protection jusqu'à la fin complète des travaux dans la salle de bain et isoler avec un cordon de silicone (Silicone ECO - KERAKOLL, Mapesil AC - MAPEI) les joints du receveur avec les murs. Laisser sécher 24 heures.

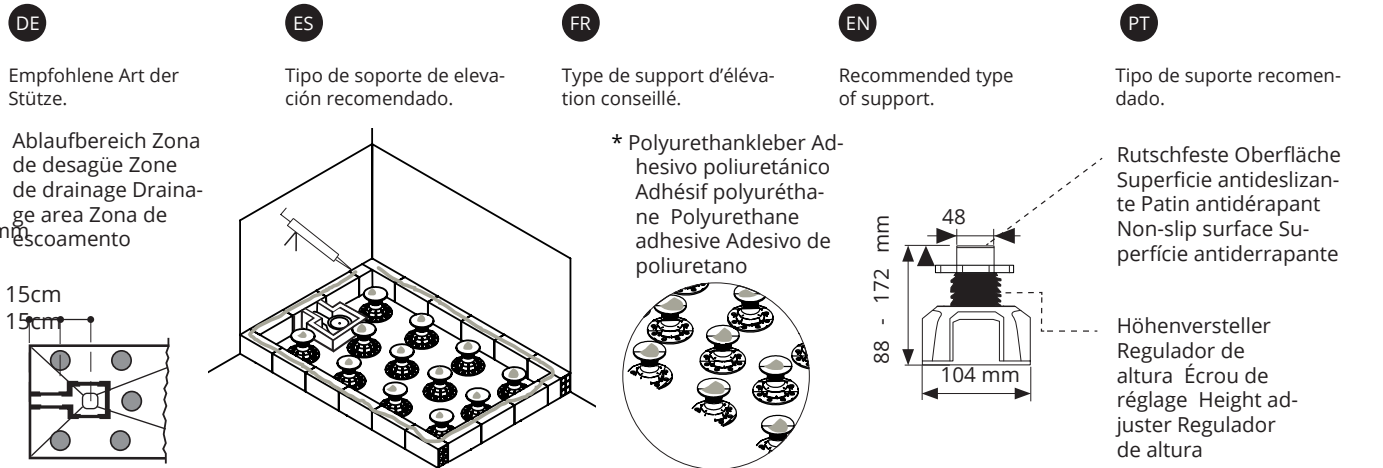
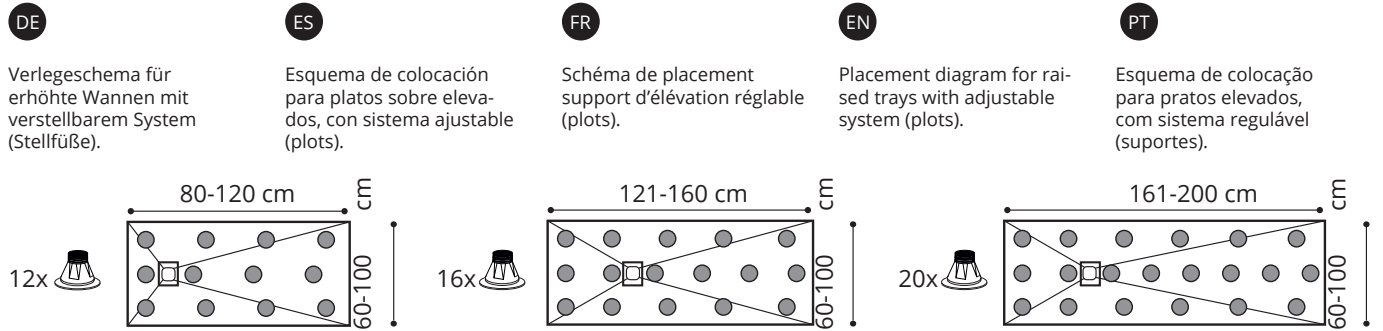
EN

Final check of tray leveling. Remember to leave the expansion joint between the shower tray and the walls (5 mm). Prepare the base with masking tape to seal the tray with the walls. Protect the tray with protective cardboard until the bathroom works are fully completed and seal the joints of the tray with the walls with a silicone cord (Silicone ECO - KERAKOLL, Mapesil AC - MAPEI). Allow to dry for 24 hours.

PT

Última verificação do nivelamento do prato. Lembrese de deixar a junta de dilatação entre o prato de duche e as paredes (5 mm). Prepare a base com fita adesiva para proceder à selagem do prato com as paredes. Proteja o prato com cartão protetor até à conclusão total das obras na casa de banho e vede com um cordão de silicone (Silicone ECO - KERAKOLL, Mapesil AC - MAPEI) as juntas do prato com as paredes. Deixe secar 24 horas.

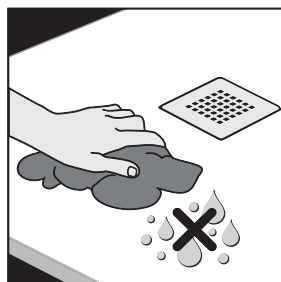
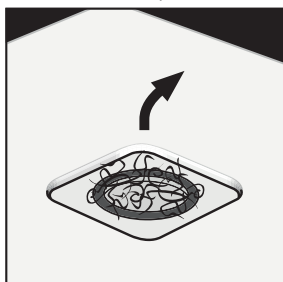
PLOTS EINBAU / INSTALACIÓN CON PLOTS / INSTALLATION AVEC PLOTS / PLOTS INSTALLATION / INSTALAÇÃO COM SUPORTES REGULÁVEIS



<p>DE</p> <p>Die Stelzlager müssen verschraubt am Boden befestigt werden.</p>	<p>ES</p> <p>Los plots se deben fijar al suelo.</p>	<p>FR</p> <p>Les plots doivent être fixés au sol à l'aide de vis.</p>	<p>EN</p> <p>The pedestals must be fixed to the ground with screws.</p>	<p>PT</p> <p>Os plots devem ser fixados ao chão com parafusos.</p>
--	--	--	--	---

GEBRAUCH UND PFLEGE / USO Y MANTENIMIENTO / UTILISATION ET ENTRETIEN / USE AND MAINTENANCE / USO E MANUTENÇÃO

<p>DE</p> <ul style="list-style-type: none"> Wie gewohnt säubern und gut nachspülen, damit keine Reste der Waschsubstanzen verbleiben. Nehmen Sie ein weiches Tuch oder einen Schwamm. Säubern Sie nicht mit Chlorbleiche, Alkohol, Säuren, Lackentfernern oder Azeton sowie Scheuermitteln. Nach dem Gebrauch von Haarfärbemitteln sind die Rückstände sofort mit Wasser wegzuspülen. Eine längere Einwirkzeit kann zu Verfärbungen führen! 	<p>ES</p> <ul style="list-style-type: none"> Limpiar de forma habitual, enjuagándolo correctamente y asegurándose de que no queden restos de producto de limpieza. • Utilizar un paño suave o bayeta para limpiar la superficie. • Evitar la limpieza habitual con lejía, alcoholes, ácidos, quitaesmaltes, lacas y/o productos abrasivos. Después de usar tinte para el cabello, aclare inmediatamente los residuos con agua. Los tiempos de exposición prolongados pueden provocar decoloraciones. 	<p>FR</p> <ul style="list-style-type: none"> Nettoyer régulièrement, rincer correctement et s'assurer qu'il ne reste pas de traces de produit de nettoyage. Utiliser un chiffon doux pour nettoyer la surface. Éviter le nettoyage habituel avec de l'eau de Javel, alcools, acides, dissolvants et /ou produits abrasifs. Après l'utilisation de la teinture pour cheveux, rincer immédiatement les résidus à l'eau! Une longue durée d'action peut entraîner une 	<p>EN</p> <p>décoloration!</p> <ul style="list-style-type: none"> Clean as usual, using plenty of water and making sure that the cleaning product is completely removed. Use foam or a soft cloth to cleanse. Avoid repeated cleaning using bleach, alcohol, acid, nail polish remover, varnish or other abrasive compounds. After using hair dye, rinse off residues immediately with water! Long exposure times can lead to discoloration! 	<p>PT</p> <ul style="list-style-type: none"> Limpar de forma habitual, enxaguando-a corretamente e assegurando-se de que não ficam sobras de produto de limpeza. Utilizar um pano suave ou esponja para limpar a superfície. Evitar a utilização com produtos à base de lixívia, álcool, ácido, verniz de unhas, lacas ou outros produtos abrasivos. Depois de utilizar a tinta para o cabelo, enxaguar imediatamente os resíduos com água! A exposição prolongada pode provocar descoloração!
--	--	---	---	---



GARANTIE / GARANTÍA / GARANTIE / WARRANTY / GARANTIA

DE

Garantie von 5 Jahren auf seine Duschwannen. Diese Garantie beschränkt sich nur auf seine Produkte und in keinem Fall auf Zubehör oder Einbaukosten. Diese Garantie deckt Fehler in Materialien und Fabrikation ab. Schäden, die während dem Gebrauchs auftreten und nicht auf fehlerhafte Produktion zurückzuführen sind, werden nicht akzeptiert. Ein anerkannt fehlerhaftes Produkt wird durch ein gleiches ersetzt, oder der Kaufpreis wird zurückerstattet so, wie Versa Group entscheidet. Versa Group hat das Recht, den Grund für den Fehler festzustellen.

Unerlaubte Produkte, die auf unseren aufgebracht wurden, sind ausdrücklich von der Garantie ausgeschlossen.

NACH DEM EINBAU DER DUSCHWANNE KÖNNEN KEINE ANSPRÜCHE MEHR GELTEND GEMACHT WERDEN.

ES

5 años sobre sus platos de ducha. Esta garantía cubre solamente sus productos y en ningún caso accesorios o costes asociados con la instalación de los mismos. Esta garantía únicamente cubre defectos en materiales y fabricación. Daños causados durante el uso, no atribuibles a un defecto en materiales de fabricación, no serán aceptados bajo garantía. Un plato de ducha con defectos bajo garantía será sustituido por uno idéntico, o el importe de compra será retribuido al cliente, a elección de Versa Group. Versa Group tiene el derecho único de decisión a la hora de establecer el origen de un defecto en el plato de ducha. Específicamente defectos causados por sustancias aplicadas sobre el plato de ducha quedan excluidos de esta garantía.

NINGÚN TIPO DE RECLAMACIÓN SERÁ ATENDIDA UNA VEZ EL PLATO HAYA SIDO INSTALADO.

FR

Garantie de 5 ans qui couvre seulement ses receveurs de douche et en aucun cas les accessoires ou les coûts associés à l'installation. Cette garantie couvre uniquement les défauts de matériaux et de fabrication. Les dommages causés pendant l'utilisation, non attribuables à un défaut de matériau de fabrication, ne seront pas garantis. Un receveur de douche avec des défauts garantis sera remplacé par un receveur identique, ou le montant de l'achat sera remboursé au client, selon le choix de Versa Group. Versa Group se réserve à lui seul le droit d'établir l'origine du défaut d'un receveur de douche. Plus spécifiquement, les défauts causés par des substances appliquées sur le receveur de douche seront exclus de la garantie.

AUCUNE RÉCLAMATION NE SERA TRAITÉE UNE FOIS QUE LE RECEVEUR A ÉTÉ INSTALLÉ.

EN

Guarantee of 5 years for all shower trays. This guarantee covers exclusively its products, but specifically does not cover other accessories or costs related to installation or removal. This guarantee covers defects in materials and manufacturing - if not directly attributable to defects in materials or manufacturing - will not be accepted. A shower tray that is found to be defective under the guarantee terms will be substituted with the same product, or we will reimburse the purchasing price, as decided by Versa. We reserve the right to examine and decide on the cause of defect of their products. Any damage caused by external substances is specifically excluded from this guarantee.

NO CLAIMS WILL ACCEPTED ONCE TRAY HAS BEEN FITTED.

EN

Garantia de 5 anos sobre todos os seus bases de duche. Esta garantia cobre apenas os seus produtos e em nenhum caso acessórios ou custos associados com a instalação dos mesmos. Esta garantia cobre unicamente defeitos de material ou de fabrico. Danos causados durante o uso, não atribuídos a defeitos no material fabricado, não serão aceites ao abrigo da garantia. Uma base de duche com defeito detetado dentro do período de garantia será substituída por uma idêntica ou será devolvido o valor despendido pelo cliente aquando da sua compra, de acordo com o decidido pela Versa Group. À Versa Group será reservado o direito de verificar e decidir a causa dos defeitos dos seus produtos. Qualquer dano causado por substâncias aplicadas sobre os seus artigos serão excluídos da garantia.

NENHUMA REIVINDICAÇÃO SERÁ FEITA DEPOIS DE O BASE DE DUCHE TER SIDO INSTALADO.